



## NACIONALINĖ TEISMŲ ADMINISTRACIJA

Biudžetinė įstaiga, L. Sapiegos g. 15, LT-10312 Vilnius, tel. (8 5) 268 5186, el. p. info@teismai.lt.  
Duomenys kaupiami ir saugomi Juridinių asmenų registre, kodas 188724424

Teisėjų tarybai

2021-11-13

Nr. 4R-1501-(1.17)

### DĖL ŽYMINIO MOKESČIO APSKAITOS TEISMUOSE

Lietuvos teismuose nevedama žyminio mokesčio ir pagal proceso įstatymus teismo skiriamų procesinių baudų (toliau – baudos) buhalterinė apskaita, nors tokia pareiga nustatyta teisės aktais (žr. žemiau).

Siekdama spręsti esamą ir ilgus metus nesikeičiančią problemą, Nacionalinė teismų administracija (toliau – Administracija), atsižvelgdama ir į Lietuvos Respublikos finansų ministerijos bei Lietuvos Respublikos valstybės kontrolės pasiūlymus, parengė žyminio mokesčio teismuose apskaitos modelį, kurį pristatė bei išdiskutavo su Teisėjų tarybos Teismų administravimo ir Biudžeto ir investicijų komitetais, kurie po svarstymų pristatytam modeliui pritarė.

Šiuo raštu Administracija Teisėjų tarybai trumpai pristato teisinį žyminio mokesčio ir procesinių baudų pajamų buhalterinės apskaitos pagrindą, pagrindinius žyminio mokesčio apskaitos modelio principus ir šio modelio praktinio bandymo rezultatus. Rašte kartu teikiami siūlymai dėl galimų tolimesnių veiksmų dėl žyminio mokesčio ir procesinių baudų pajamų apskaitos teismuose.

#### *Teisinis žyminio mokesčio ir procesinių baudų pajamų buhalterinės apskaitos pagrindas*

Lietuvos Respublikos viešojo sektoriaus atskaitomybės įstatymo (toliau – VSAĮ) 1, 2, 4, 16, 17, 19, 21 straipsniai, Lietuvos Respublikos biudžeto sandaros įstatymo 2, 35 straipsniai, Lietuvos Respublikos buhalterinės apskaitos įstatymo 1, 2, 4, 6, 11, 12, 21 straipsniai, Lietuvos Respublikos finansų ministro 2011 m. vasario 18 d. įsakymu Nr. 1K-063 patvirtintų Informacijos, reikalingos Lietuvos Respublikos valstybės išdo finansinėms ataskaitoms sudaryti, pateikimo taisyklių nuostatos, Lietuvos Respublikos finansų ministro 2008 m. balandžio 28 d. Nr. įsakymu 1K-161 patvirtinto 10-ojo viešojo sektoriaus apskaitos ir finansinės atskaitomybės standarto (toliau – VSAFAS) „Kitos pajamos“ (2012 m. gruodžio 21 d. įsakymo Nr. 1K-442 aktuali redakcija) (toliau – 10-asis VSAFAS) 1, 3, 6, 7, 8 punktai ir Lietuvos Respublikos finansų ministro 2007 m. gruodžio 19 d. įsakymu Nr. 1K-379 patvirtinto 3-iojo VSAFAS „Veiklos rezultatų ataskaita“ (toliau – 3-iasis VSAFAS) 10 ir 12 punktai **nustato, kad teismai savo finansinėse ataskaitose apskaito žyminį mokesį bei teismo nuobaudas (baudas)**, teismo nutartimi paskirtas bylos nagrinėjimo metu už piktnaudžiavimą procesinėmis teisėmis, teismo posėdžio tvarkos pažeidimą, priesaikos sulaužymą, neatvykimą pagal teismo šaukimą ir kt.

Teismai, kaip viešojo sektoriaus subjektai, informaciją apie žyminio mokesčio ir teismo paskirtų baudų pajamas turi teikti metiniuose finansinių ataskaitų rinkiniuose Viešojo sektoriaus apskaitos ir ataskaitų konsolidavimo sistemoje (toliau – VSAKIS) bei tarpiniuose ir metiniuose biudžeto vykdymo ataskaitų rinkiniuose (pateikiant Lietuvos Respublikos finansų ministerijai Apskaičiuotų administruojamų kitų pajamų, į valstybės biudžetą sumokamų per mokesčių administratorius, ataskaitos formą A5 (toliau – Forma A5)).

Viešojo sektoriaus subjekto pajamų pripažinimo, įvertinimo, registravimo apskaitoje, grupavimo ir pateikimo finansinėse ataskaitose reikalavimus nustato 10-asis VSAFAS.



Vadovaujantis 10-ojo VSAFAS 3.1.2.2 ir 3.1.5 papunkčiais, prie tokių pajamų priskiriamos ir teismų privalo būti apskaitomos: žyminio mokesčio pajamos ir kitos pagal 3-ąjį VSAFAS prie pagrindinės veiklos pajamų priskiriamos pajamos. 3-iojo VSAFAS 12.4.2 papunktyje nustatyta, kad teismų pagrindinės veiklos kitos pajamos rodo pajamas, kurios gaunamos iš paslaugų teikimo, jei tokių paslaugų teikimas priskirtas prie teismo pagrindinės veiklos.

VSAĮ 2 straipsnio 13 dalis pajamas apibrėžia kaip gautą, gaunamą arba gautiną ekonominę naudą už viešųjų paslaugų teikimą. Nors piniginių lėšos, apskaičiuotos kaip žyminis mokestis ar procese skirta bauda, yra mokamos į Valstybinės mokesčių inspekcijos prie Lietuvos Respublikos finansų ministerijos (toliau – VMI) sąskaitą ir nėra skiriamos teismams, kurie teikia viešąsias paslaugas, išlaikyti (t. y. teismai tiesioginės ekonominės naudos iš žyminio mokesčio bei procese paskirtų baudų ir su jomis susijusių sumų negauna), **gautos įmokos į valstybės biudžetą laikomos teismų pajamomis, nes mokamos į valstybės biudžetą dėl teismų vykdomos veiklos.** Įgyvendindami VSAĮ 4 straipsnyje įtvirtintą subjekto principą, pagal kurį viešojo sektoriaus subjektas (*inter alia* biudžetinė įstaiga) apskaitoje registruoja to viešojo sektoriaus subjekto nuosavą ir patikėjimo teise valdomą, naudojamą ir disponuojamą valstybės ar savivaldybės turtą, finansavimo sumas ir išpareigojimus, taip pat pajamas ir sąnaudas; į apskaitą įtraukdami visas ūkines operacijas ir ūkinius įvykius, susijusius su sumų ir išpareigojimų dydžio arba struktūros pasikeitimu (Būhalterinės apskaitos įstatymo 6 straipsnio 2 dalis), **teismai apskaitoje turi registruoti sumas, tiesiogiai susijusias su teismų konstitucine paskirtimi – teisingumo vykdymu, bei pateikti jas ataskaitinių laikotarpių finansinėse ataskaitose.**

Nepaisant teisės aktuose numatytos teismų pareigos savo apskaitoje registruoti sumas, tiesiogiai susijusias su teisingumo vykdymu, iki šiol **nėra sukurto efektyvaus ir racionalaus tai įgyvendinančio mechanizmo**, todėl šiuo metu teismai neturi realių galimybių apskaityti ir pateikti ataskaitų rinkiniuose bei pasibaigus ataskaitiniams metams derinti žyminio mokesčio ir baudų pajamų VSAKIS: teismai nedisponuoja išsamia informacija apie faktiškai proceso dalyvių atliktus mokėjimus – visos žyminio mokesčio ar baudų įmokos, nepriklausomai nuo teismo, yra mokamos į tą pačią VMI banko sąskaitą naudojant bendrus įmokos kodus (žyminio mokesčio įmokos kodas – 5660, kuriuo mokamos ir teismo patirtos bei priteistos bylinėjimosi išlaidos; civiliniame procese teisėsaugos institucijos skirtos baudos įmokos kodas – 6800; baudžiamajame procese teisėsaugos institucijos skirtos baudos įmokos kodas – 6801; administraciniame procese teismų skirtos baudos įmokos kodas – 6802), todėl VMI negali pateikti ataskaitų apie gautas įplaukas ir grąžintas sumas pagal konkrečius teismus, kurių pagrindu teismai žyminio mokesčio ir baudų pajamas registruotų finansinėse ataskaitose.

Pažymėtina, kad **Valstybės kontrolė** jos atlikto valstybinio audito ataskaitose dėl valstybės konsoliduotųjų finansinių biudžeto vykdymo ataskaitų rinkinių teisingumo bei valstybės biudžeto lėšų ir turto valdymo, naudojimo, disponavimo jais teisėtumo vertinimo **ne vienus metus pažymi, kad teismai nevykdo pareigos apskaityti žyminį mokestį ir baudas.**

2020 m. spalio 1 d. valstybinio audito ataskaitoje Nr. FAE-10<sup>1</sup> „2019 m. valstybės konsoliduotųjų finansinių biudžeto vykdymo ataskaitų rinkinių teisingumo bei valstybės biudžeto lėšų ir turto valdymo, naudojimo, disponavimo jais teisėtumo vertinimas“ Valstybės kontrolė nurodo: valstybinio audito ataskaitoje „2017 metų valstybės konsoliduotųjų finansinių ir biudžeto vykdymo ataskaitų rinkinių teisingumo bei valstybės biudžeto lėšų ir turto valdymo, naudojimo, disponavimo jais teisėtumo vertinimas“ konstatuota, kad „teismai su žyminio mokesčio ir jų paskirtų baudų pajamomis susijusių ūkinių operacijų pagal VSAFAS reikalavimus apskaitoje neregistruoja, neatskleidžia šios informacijos savo finansinėse ataskaitose. Situacija dėl teismų žyminio mokesčio

<sup>1</sup> <https://www.lrs.lt/sip/getfile?guid=762d8acc-3f8e-4597-adea-05bfdb08d3d1>



ir teismų skirtų baudų apskaitos iki šiol nepasikeitė“. „Teismai nesivadovauja 10-uoju VSAFAS <...>, todėl teismų 2019 m. finansinės ataskaitos ir valstybės konsoliduotųjų ataskaitų rinkinys nerodo tikro ir teisingo vaizdo apie pajamas ir su jomis susijusias gautinas bei mokėtinas sumas. VMI duomenimis, į valstybės biudžetą 2019 m. gauta 17,9 mln. Eur žyminio mokesčio ir baudų.“

Administracija dar nuo 2013 m. buvo nuolat raginama, bendradarbiaujant su susijusiomis šalimis, parinkti priemones, kurios užtikrintų žyminio mokesčio ir teismų skiriamų baudų buhalterinės apskaitos tvarkymą teismuose pagal VSAFAS reikalavimus. Administracija ne kartą kreipėsi į Lietuvos Respublikos finansų ministeriją (toliau – Finansų ministerija), VMI, pirmiausiai keldama klausimą dėl 10-ojo VSAFAS nuostatų taikymo teismams bei teikdama prašymus apsvarstyti galimybę žyminio mokesčio ir baudų pajamų apskaitos funkciją perduoti VMI ir, esant poreikiui, inicijuoti atitinkamus esamo teisinio reglamentavimo pasikeitimus; vėliau – akcentuodama su teismų veiklos specifika, žyminio mokesčio mokėjimo tvarka, apskaitos vykdymui skirtų informacinių technologijų priemonių pritaikymu susijusias apskaitos problemas. Administracija, bendradarbiaudama su VMI ir Finansų ministerija, ieško būdų bei priemonių kaip galimų šio klausimo sprendimų; Finansų ministerija ir Valstybės kontrolė reguliariai prašo Administracijos pateikti informaciją apie atliktus veiksmus, sprendžiant šį klausimą iš esmės.

#### *Žyminio mokesčio pajamų apskaitos teismuose modelis*

Civilinių ir administracinių bylų procesą reglamentuojantys teisės aktai nustato galimybę atidėti žyminio mokesčio sumokėjimą, atleisti nuo jo sumokėjimo, įskaityti žyminį mokestį ir pan. Žyminio mokesčio apskaičiavimo, mokėjimo, atidėjimo, sumažinimo, įskaitymo, grąžinimo (taip pat ir teismų procesinių baudų skyrimo) informacija yra fiksuojama teismo procesiniuose sprendimuose. Teismai, nagrinėdami bylas, Lietuvos teismų informacinėje sistemoje (toliau – LITEKO) kuria žyminio mokesčio mokėjimo ir žyminio mokesčio grąžinimo užduotis, kurios yra formaliai susijusios su žyminio mokesčio priskaičiavimo, įskaitymo/sumokėjimo bei grąžinimo žymėjimu sistemoje procesinių reikalavimų laikymosi aspektu. Taigi, ši informacija, kuri reikalinga žyminio mokesčio apskaitai, yra bylos, kurios nagrinėjimas priskirtas išimtinai teisėjo kompetencijai, sudedamoji dalis. Nepaisant to, **teismas, kaip valstybės įstaiga, nedisponuoja informacija apie žyminio mokesčio operacijas finansų apskaitos aspektu**. LITEKO nėra finansų apskaitos sistema; šiuo metu LITEKO nėra galimybės sugeneruoti ataskaitų, kurios galėtų būti pateiktos teismo finansininkui žyminiam mokesčiui apskaityti, užregistruojant žyminio mokesčio pajamas teismo buhalterinėje apskaitoje.

Daugybinių tarpinstitucinių susitikimų su Finansų ministerijos, Valstybės kontrolės, VMI atstovais dėl žyminio mokesčio bei teismo procese paskirtų baudų apskaitos metodologijos bei technologinių sprendimų metu Administracija išgrynino mažiausiais resursais įmanomą įgyvendinti **žyminio mokesčio pajamų apskaitos teismuose modelį**.

Pažymėtina, kad tarpinstitucinių susitikimų metu sutarta, kad, Teisėjų tarybos pritarimu įgyvendinus žyminio mokesčio pajamų apskaitos teismuose modelį, bus ieškoma sprendimų, nuosekliai teikiant siūlymus ir dėl teismo paskirtų procesinių baudų apskaitai reikalingos informacijos kaupimo metodologijos.

Finansų ministerija, atsižvelgdama į Administracijos išdėstytus argumentus ir aptartas galimybes, parengė 3-iojo VSAFAS pakeitimus (finansų ministro 2020 m. lapkričio 27 d. įsakymas Nr. 1K-388), kurių realizavimas Viešojo sektoriaus apskaitos ir ataskaitų konsolidavimo informacinėje sistemoje numatytas 2021 m. 2020 m. lapkričio 28 d. įsigaliojusia 3-iojo Standarto pakeitimais patvirtinta teismų, kaip viešojo sektoriaus subjektų, rengiančių žemesniojo lygio finansinių ataskaitų rinkinį, veiklos rezultatų ataskaitos forma, kuriame yra išskiriamos žyminio mokesčio bei kitos teismo pagrindinės veiklos pajamos (toliau – Forma) (žr. priedą Nr. 5).

3-iasis VSAFAS papildytas 12.4 papunkčiu, kuris nustato, kad teismų veiklos rezultatų ataskaitos formos straipsnyje „Pagrindinės veiklos kitos pajamos“ (Formos III eilutė) **rodomos**



**pagrindinės veiklos kitos pajamos grynąja suma, apskaičiuojamos kaip žyminio mokesčio kartu su pagrindinės veiklos kitomis pajamomis ir pervestinių pagrindinės veiklos kitų pajamų skirtumas:** straipsnyje „Žyminio mokesčio pajamos“ rodomas įskaitytas žyminis mokestis, kuris pripažįstamas bylos nagrinėjimo inicijavimo metu (Formos III.1.1 eilutė), ir grąžintinas žyminis mokestis, kuris pripažįstamas teismams priėmus procesinius sprendimus dėl žyminio mokesčio ar jo dalies grąžinimo (Formos III.1.2 eilutė). Formos straipsnyje „Pagrindinės veiklos kitos pajamos“ rodoma pajamų, kurios gaunamos iš paslaugų, priskirtų teismo pagrindinei veiklai, teikimo, suma (Formos III.2 eilutė); Formos straipsnyje „Pervestinos pagrindinės veiklos kitos pajamos“ (III.3 eilutė) rodoma pajamų, nurodytų šio standarto 12.4.1 ir 12.4.2 papunkčiuose, sumos dalis, kurią pagal teisės aktų, reglamentuojančių mokesčių, rinkliavų ar kitų įmokų surinkimą, reikalavimus mokesčių, rinkliavų mokėtojai arba teismai privalo sumokėti ar pervesti į valstybės ar savivaldybės biudžetą ir kuri neturi būti grąžinta teismams. Taigi, Formoje turi būti teikiama buhalterinės apskaitos informacija apie įskaitytą ir grąžintiną žyminį mokestį, šių sumų skirtumas bei duomenys apie kitas iš teismų veiklos gautas pajamas:

| Eil. Nr. | Straipsniai   | Pastabos Nr. | Ataskaitinis laikotarpis | Praėjęs ataskaitinis laikotarpis |
|----------|---|--------------|--------------------------|----------------------------------|
| <...>    |   |              |                          |                                  |
| III.     | PAGRINDINĖS VEIKLOS KITOS PAJAMOS (III.1 + III.2-III.3) |              |                          |                                  |
| III.1.   | Žyminio mokesčio pajamos (III.1.1 + III.1.2)            |              |                          |                                  |
| III.1.1. | Įskaitytas žyminis mokestis                             |              |                          |                                  |
| III.1.2. | Grąžintinas žyminis mokestis                            |              |                          |                                  |
| III.2.   | Pagrindinės veiklos kitos pajamos                       |              |                          |                                  |
| III.3.   | Pervestinių pagrindinės veiklos kitų pajamų suma        |              |                          |                                  |
| <...>    |   |              |                          |                                  |

Kadangi duomenys, reikalingi žyminio mokesčio apskaitai, gali būti fiksuojami kuriant žyminio mokesčio mokėjimo bei žyminio mokesčio grąžinimo užduotis LITEKO, Administracija parengtu žyminio mokesčio apskaitos teismuose modeliu siūlo, pasitelkiant ir tinkamai išnaudojant esamus LITEKO funkcionalumus (t. y. LITEKO fiksuojamų duomenų pagrindu), suformuoti ataskaitą, kurioje būtų duomenys apie įskaitytą bei grąžintiną žyminį mokestį, reikalingi žyminio mokesčio pajamų buhalterinei apskaitai.

#### **Pagrindiniai siūlomo žyminio mokesčio apskaitos teismuose modelio principai:**

1. Naudojantis LITEKO funkcionalumais, kaip ir dabar, kuriamos žyminio mokesčio mokėjimo ir grąžinimo užduotys konkrečiame dokumente ar byloje, o mokėjimo užduotyse yra įskaitomas atliktas žyminio mokesčio mokėjimas. Užtikrinant finansų kontrolę ir apskaitos duomenų teisingumą, visi veiksmai, kuriais žyminis mokestis yra įskaitomas bylos procese, keičiamas jo dydis, grąžinamas ir pan., teisėjų ar teismo darbuotojų, atsakingų už LITEKO duomenų tvarkymą, atliekami atsakingai ir laiku.



2. LITEKO duomenų, susijusių su žyminio mokesčio ir žyminio mokesčio grąžinimo užduotimis, pagrindu LITEKO automatiškai sugeneruoja Žyminio mokesčio įskaitymo ir grąžinimo ataskaitą (toliau – Ataskaita), kurioje fiksuojami buhalterinei apskaitai reikalingi duomenys: bylos numeris, bylos procesinio dokumento numeris, mokesčio įskaitymo į bylą data, įskaityto žyminio mokesčio suma, žyminio mokesčio grąžinimo užduoties sukūrimo data, grąžintino žyminio mokesčio suma (žr. priedus Nr. 2, 3). Nuo LITEKO esančių žyminio mokesčio mokėjimo ir žyminio mokesčio grąžinimo užduočių duomenų tikslumo priklauso Ataskaitos, generuojamos ir naudojamos teismo veiklos finansinei ataskaitai, taigi ir teismo buhalterinės apskaitos duomenų korektiškumas.

3. Ataskaita generuojama kas ketvirtį. Ataskaitą pasirašo teismo kancleris, kaip teismo administracijos vadovas, ir ją sugeneravęs asmuo (pvz., raštinės vedėjas).

4. Ataskaitos duomenys registruojami teismo buhalterinėje apskaitoje ir atvaizduojami teismo tarpiniuose ir metiniuose finansinių ataskaitų rinkiniuose bei Formoje A5. Tarpiniai finansiniai ataskaitų rinkiniai yra skelbiami teismo internetiniame puslapyje, o metiniai finansinių ataskaitų rinkiniai pateikiami VSAKIS ir skelbiami teismo internetiniame puslapyje. Forma A5 pateikiama Finansų ministerijai kartu su tarpiniais ir metiniais biudžeto vykdymo ataskaitų rinkiniais.

Pagal 3-iojo Standarto 5 punkto nuostatas, veiklos rezultatų ataskaitoje pateikta informacija turi išsamiai ir teisingai rodyti viešojo sektoriaus subjekto veiklos rezultatus, t. y. uždirbtas pajamas ir turėtas sąnaudas per šioje ataskaitoje nurodytą ataskaitinį laikotarpį. Vadovaujantis 10-ojo Standarto 8 punktu, pajamos registruojamos apskaitoje ir rodomos finansinėse ataskaitose tą ataskaitinį laikotarpį, kurį yra uždirbamos, t. y. kurį suteikiamos paslaugos, nepriklausomai nuo pinigų gavimo momento. Pažymėtina, kad, atsižvelgiant į proceso teisės normose įtvirtintus galimus veiksmus bei sprendimus, susijusius su žyminio mokesčio apskaičiavimu, sumažinimu, grąžinimu ir kt., žyminio mokesčio dydis proceso metu (pvz., pasikeitus reikalavimo dydžiui, teismui preliminariai nustačius žyminio mokesčio dydį, atsiėmus ieškinį ir pan.) gali kisti, dėl to Ataskaitose fiksuojama informacija buhalterinėje apskaitoje turės būti registruojama kaupiamuoju būdu. Atsižvelgiant į šį žyminio mokesčio buhalterinės apskaitos ypatumą, su Finansų ministerija ir Valstybės kontrole preliminarai yra suderinta, kad, vertinant žyminio mokesčio apskaitos tvarkymą, bus vertinamas duomenų tikrumas ataskaitos sugeneravimo dienai. Todėl duomenys Ataskaitoje kaupiami taip: už einamųjų metų I ketvirtį traukiami į apskaitą Ataskaitoje esami suminiai duomenys, o sekančiais einamųjų metų ketvirčiais į apskaitą traukiamas tik nuo praėjusio ketvirčio Ataskaitoje susidaręs skirtumas.

Administracija pažymi, kad siūlomam žyminio mokesčio apskaitos modeliui įgyvendinti, jei jam bus pritarta, Ataskaitos programavimui ir konfigūravimui LITEKO bus reikalingas techninių sprendimų realizavimas, kuris būtų įgyvendintas su LITEKO modernizavimu. Iki bus įgyvendinti minėti pakeitimai, Ataskaitos kiekvienam teismui pagal LITEKO sukurtas žyminio mokesčio mokėjimo ir grąžinimo užduotis kiekvieną ketvirtį būtų generuojamos atskirai, iš LITEKO palaikymui skirtų lėšų (apie 920,00 EUR (be PVM) už vieną ataskaitą (80 960,00 EUR (be PVM) visiems teismams per metus<sup>2</sup>)). Modernizavus LITEKO (planuojama 2022 m. I pusmetį), Ataskaitas turėtų galimybę generuoti patys teismai.

#### *Žyminio mokesčio apskaitos modelio praktinis bandymas ir jo rezultatai*

Administracija, siekdama nustatyti žyminio mokesčio apskaitos teismuose modelio tikslumą ir veiksmingumą, kreipėsi į VMI, prašydama pateikti duomenis apie į valstybės biudžeto sąskaitą sumokėto bei grąžinto žyminio mokesčio sumas.

<sup>2</sup> 920\*22\*4=80960



Palyginusi LITEKO ir VMI 2020 m. I ir II ketvirčių duomenis (žr. priedą Nr. 4), Administracija nustatė, kad LITEKO esantys žyminio mokesčio mokėjimo ir grąžinimo užduočių duomenys neatitinka VMI valdomų duomenų apie įmokos kodu 5660 sumokėtas ir grąžintas sumas, kadangi žyminis mokestis VMI mokamas tuo pačiu įmokos kodu, kaip ir valstybės naudai priteistos išlaidos, susijusios su bylos nagrinėjimu.

Siekiant nustatyti, kokia dalimi LITEKO esantys žyminio mokesčio mokėjimo ir grąžinimo užduočių duomenys neatitinka VMI valdomų duomenų, Administracija VMI pateiktus duomenis analizavo, lygindama juos su LITEKO esančiais žyminio mokesčio mokėjimo ir grąžinimo bei prievolių užduočių (įmokos kodas 5660) duomenimis:

1. Palyginus minėtus LITEKO esančius ir VMI pateiktus duomenis, pastebėta, kad LITEKO ir VMI duomenų nuokrypis 2020 m. I ketvirtį sudaro daugiau nei 220 tūkst. Eur, II ketvirtį – daugiau nei 400 tūkst. Eur.

VMI pateiktais duomenimis, į biudžeto surenkamąsias pajamas įmokos kodu 5660 (žyminis mokestis ir išlaidos, susijusios su bylos nagrinėjimu) 2020 m. I ketvirtį buvo įskaityta 2 229 750,47 Eur, II ketvirtį – 2 097 632,23 Eur.

LITEKO duomenimis, 2020 m. I ketvirtį pagal įmokos kodą 5660 buvo įskaityta 2 008 177,75 Eur (pagal LITEKO esančius žyminio mokesčio mokėjimo ir grąžinimo užduočių duomenis, įskaityto į bylą žyminio mokesčio suma 2020 m. I ketvirtį sudarė 1 999 402,10 Eur; pagal LITEKO esančius prievolių užduočių duomenis, teismo sprendimu priteistų išlaidų, susijusių su bylos nagrinėjimu, suma 2020 m. I ketvirtį – 8 775,65 Eur). Atitinkamai 2020 m. II ketvirtį, LITEKO duomenimis, šios sumos buvo 1 680 762,59 Eur (1 664 419,80 Eur žyminio mokesčio bei 16 342,79 Eur išlaidų, susijusių su bylos nagrinėjimu).

2. Pastebėtina, jog teismai LITEKO vangiai kuria prievolių mokėjimo užduotis dėl išlaidų, susijusių su bylos nagrinėjimu (įmokos kodas 5660). Iš 22 Lietuvos teismų tik pusė, t. y. 11 teismų, LITEKO kuria prievolių mokėjimo užduotis. Be to, negalima teigti, kad teismai, kurie, LITEKO duomenimis, prievolių užduotis kuria, jas kuria tinkamai ir nuosekliai (visa apimtimi). Jei prievolių užduotys LITEKO būtų kurtos visų teismų tinkamai ir nuosekliai (visa apimtimi), sugeneruotų LITEKO ir VMI pateiktų duomenų apie sumokėtą žyminį mokestį neatitiktis (atėmus išlaidų, susijusių su bylos nagrinėjimu, sumas), tikėtina, būtų gerokai mažesnė.

Nors, pagal siūlomą žyminio mokesčio apskaitos modelį, žyminio mokesčio duomenys Ataskaitai būtų generuojami pasinaudojant LITEKO esančiais žyminio mokesčio mokėjimo ir grąžinimo užduočių duomenimis, Administracija mano, kad **išlaidų, susijusių su bylos nagrinėjimu, mokėjimui tikslinga nustatyti atskirą įmokos kodą** (pažymėtina, kad, pagal 10-ojo VSAFAS nuostatas, **išlaidos, susijusios su bylos nagrinėjimu, nėra priskiriamos pajamoms**). Jei įmokos kodu 5660 būtų mokamas tik žyminis mokestis (be išlaidų, susijusių su bylos nagrinėjimu), būtų lengviau palyginti teismų ir VMI turimus žyminio mokesčio duomenis ir juos konsoliduoti VSAKIS, t. y., teismams ir VMI pateikus žyminio mokesčio duomenis VSAKIS ir Finansų ministerijai nustačius teismų ir VMI pateiktų duomenų neatitikimus, būtų paprasčiau identifikuoti pateiktų duomenų neatitikimo priežastis (pavyzdžiui, mokestis sumokėtas ne tuo įmokos kodu).

Suderinus su VMI ir Finansų ministerija ir nustačius atskirą įmokos kodą išlaidoms, susijusioms su bylos nagrinėjimu, reikėtų keisti Administracijos ir VMI sudarytą duomenų iš LITEKO teikimo sutartį, siekiant gauti nauju įmokos kodu atliktų mokėjimų duomenis ir pritaikyti esamus LITEKO funkcionalumus tokių duomenų naudojimui.

Nepavykus su kompetentingomis institucijomis rasti sutarimo dėl atskiro įmokos kodo išlaidų, susijusių su bylos nagrinėjimu, mokėjimui nustatymo, tikėtina, bus stebimi teismų ir VMI turimų žyminio mokesčio duomenų neatitikimai, kuriuos Finansų ministerija turės papildomai aiškintis su teismais ir VMI, kai bus konsoliduoti duomenys VSAKIS.



3. LITEKO esančių žyminio mokesčio mokėjimo užduočių (t. y. priskaičiuoto ir sumokėto žyminio mokesčio) duomenų ir grąžinimo užduočių duomenų (lyginant su VMI duomenimis apie sumokėto ir grąžinto žyminio mokesčio sumas) neatitiktis taip pat ryški.

LITEKO ir VMI duomenys apie sumokėto žyminio mokesčio sumas tam tikra dalimi gali nesutapti ne tik dėl aukščiau aptarto prievolių užduočių mokėjimo tuo pačiu įmokos kodu, bet ir dėl žyminio mokesčio mokėjimo neįskaitymo byloje, kai, sumokėjus žyminį mokestį, teismui nėra pateikiamas bylą inicijuojantis dokumentas.

LITEKO fiksuota grąžintino žyminio mokesčio suma yra didesnė, nei VMI nurodyta faktiškai grąžinto žyminio mokesčio suma. LITEKO duomenimis, 2020 m. I ketvirtį teismų procesiniais sprendimais nuspręsta grąžinti 405 900,67 Eur žyminio mokesčio. VMI pateiktais duomenimis, pagal įmokos kodą 5660 (žyminis mokestis bei išlaidos, susijusios su bylos nagrinėjimu) 2020 m. I ketvirtį buvo grąžinta 330 498,76 Eur (atitinkamai 2020 m. II ketvirtį LITEKO duomenimis grąžintinas žyminis sudarė 407 970,80 Eur, VMI duomenimis – buvo grąžinta 251 093,01 Eur). Neatmetama galimybė, kad toks grąžinto žyminio mokesčio sumų skirtumas gali būti paaiškinamas tuo, kad, teismams priėmus procesinį sprendimą dėl žyminio mokesčio grąžinimo, ne visi asmenys faktiškai kreipiasi į VMI dėl sumokėto žyminio mokesčio grąžinimo, taip pat tuo, kad byloje grąžintina žyminio mokesčio suma asmens prašymu gali būti įskaityta kaip mokėtinas žyminis mokestis kitoje byloje.

Nors LITEKO nėra tvarkomi duomenys apie faktiškai VMI atliktą žyminio mokesčio grąžinimą, įgyvendinant 3-iojo Standarto 12.4.1 papunkčio reikalavimą Formoje rodyti grąžintiną žyminį mokestį, kuris pripažįstamas teismui priėmus procesinį sprendimą dėl žyminio mokesčio ar jo dalies grąžinimo, teismų veiklos rezultatų ataskaitai turi būti renkama informacija apie teismo procesiniu sprendimu nuspręsto grąžinti žyminio mokesčio sumas. Tam, kad tokia informacija galėtų būti generuojama Ataskaitai, informacija apie grąžintino žyminio mokesčio sumas turi būti fiksuojama LITEKO, kuriant žyminio mokesčio grąžinimo užduotis.

Teismo priimtas procesinis sprendimas grąžinti žyminį mokestį (ar jo dalį) sukuria prievolę VMI grąžinti teismo procesiniame sprendime nurodytą žyminio mokesčio sumą, todėl bet koks žyminio mokesčio ar jo dalies grąžinimo užduoties kūrimas LITEKO turi būti susijęs su (pagrįstas) teismo priimtu procesiniu sprendimu. LITEKO duomenų apie grąžinamą žyminį mokestį ar jo dalį pagrindimas teismo procesiniu sprendimu svarbus bei reikšmingas ir buhalterinės apskaitos aspektu, kadangi su žyminiu mokesčiu susijusių LITEKO duomenų pakeitimai iš esmės lemia buhalterinių įrašų tikslumą.

Gautų ir aukščiau aptartų rezultatų pagrindu darytina išvada, kad **esminis siūlomo žyminio mokesčio apskaitos teismuose modelio akcentas – LITEKO fiksuojamų žyminio mokesčio mokėjimo ir žyminio mokesčio grąžinimo užduočių duomenų tikslumas**. Finansų kontrolės aspektu, realizavus siūlomą apskaitos modelį, tačiau teismui nekuriant žyminio mokesčio mokėjimo, grąžinimo užduočių LITEKO, Ataskaitoje bus pateikiama netiksli/neteisinga informacija apie žyminio mokesčio pajamas, o nekorektiškų duomenų pateikimas nėra galimas.

Vadovaujantis Teisėjų tarybos 2018 m. lapkričio 30 d. nutarimu Nr. 13P-127-(7.1.2) patvirtinto Duomenų tvarkymo Lietuvos teismų informacinėje sistemoje tvarkos aprašo 5, 6 punktais, teismai duomenis LITEKO tvarko vadovaudamiesi teisingumo, tikslingumo, išsamumo, patikimumo, savalaikiškumo, proporcingumo, asmens duomenų tvarkymo teisėtumo principais; už duomenų tvarkymo LITEKO organizavimą ir kontrolę yra atsakingas teismo pirmininkas ar jo įgaliotas asmuo. Siekiant Ataskaitos tikslumo, visi žyminio mokesčio valdymo veiksmai LITEKO turi būti fiksuojami atsakingai, nes jų pagrindu būtų formuojama Ataskaita (kuri bus teikiama teismo finansininkui žyminiam mokesčiui apskaityti), kuri yra reikšminga buhalterinių įrašų tikslumui bei korektiškumui. Užtikrinant teismo veiklos skaidrumą – teismo veiklos rezultatų ataskaitos pateikimą, tikslus ir



savalaikis informacijos fiksavimas LITEKO (nuo kurio priklausys ataskaitinių laikotarpių finansinių ataskaitų kokybė) turi būti vykdomas ir prižiūrimas vidinio teismo administravimo priemonėmis.

Jei būtų pritarta siūlomam žyminio mokesčio apskaitos teismuose apskaitos modeliui, būtų reikalinga aiškiai apibrėžti Ataskaitai reikalingos informacijos valdymo procesus bei juose dalyvaujančių asmenų teises ir pareigas, taip užtikrinant tinkamą apskaitoje reikalingų registruoti duomenų tvarkymą. Teisėjų tarybos 2012 m. gruodžio 21 d. nutarimu Nr. 13P-220-(7.1.2) „Dėl Teisėjų tarybos 2008 m. birželio 30 d. nutarimo Nr. 13P-116-(7.1.2) „Dėl Lietuvos teismų informacinės sistemos LITEKO saugaus elektroninės informacijos tvarkymo taisyklių ir Lietuvos teismų informacinės sistemos LITEKO duomenų tvarkymo taisyklių patvirtinimo“ pripažinimo netekusiu galios“ Teisėjų taryba pavedė Administracijos direktoriui pagal poreikį tvirtinti Lietuvos teismų informacinės sistemos duomenų tvarkymą reglamentuojančius teisės aktus. Tačiau, įvertinant aptariamų duomenų svarbą išvestinei iš teisingumo vykdymo funkcijos kylančiai prievolei apskaityti gaunamas pajamas bei būsimų finansinių ataskaitų tikslumui, Administracija siūlo nagrinėjamos informacijos valdymo ir apskaitos procesus bei asmenų, dalyvaujančių šiame procese (teisėjų, teismo kanclerio, raštinės vedėjo ir kt.), pareigas apibrėžti Teisėjų tarybos nutarimu patvirtintame Iš teismų veiklos gaunamų žyminio mokesčio pajamų apskaitos teismų finansinėse ataskaitose apraše.

Administracijos vertinimu, pritarus žyminio mokesčio apskaitos vedimui teismuose:

1. Teismai prisidėtų prie tinkamo valstybės viešųjų finansų valdymo ir finansinės drausmės laikymosi, užtikrintų teisingų duomenų apie žyminio mokesčio sudengimą ar grąžinimą pateikimą VMI;
2. Būtų eliminuotos kasmetinės teismams teikiamos pastabos dėl nevedamos žyminio mokesčio apskaitos, kurios, svarstant ateinančių metų valstybės biudžetą, teismų atžvilgiu sukuria negatyvų foną. Žyminio mokesčio apskaitos faktas kaip teigiamas argumentas galėtų būti pasitelkiamas biudžeto derybose su konstituciniais partneriais, o teismai galėtų formuoti ir teikti patikimus duomenis apie iš jų veiklos gaunamas pajamas;
3. Sumažėtų korupcijos pasireiškimo tikimybės rizika, kai dėl netinkamai įskaitomo žyminio mokesčio kyla terpė piktnaudžiavimui, leidžianti asmenims vieną kartą sumokėjus žyminį mokestį inicijuoti net keletą bylų.

Vadovaujantis tuo, kas išdėstyta, siekiant užtikrinti valstybės ir teismų interesus viešųjų finansų valdymo ir kontrolės srityse, taip pat vykdyti prievolę teismų finansinėse ataskaitose apskaityti žyminį mokestį, **Administracija Teisėjų tarybai siūlo:**

1. pritarti žyminio mokesčio apskaitos teismuose tvarkymui;
2. pavesti Administracijai kreiptis į VMI ir Finansų ministeriją dėl atskiro įmokos kodo teismo procesiniu sprendimu priteistų išlaidų, susijusių su bylos nagrinėjimu, mokėjimui nustatymo;
3. teisės aktais nustatius, kad pagal mokėjimo kodą 5660 yra mokamas tik žyminis mokestis, pritarti pasiūlytam žyminio mokesčio pajamų apskaitos Lietuvos Respublikos teismuose modeliui, pavedant Administracijai atlikti šiuos veiksmus:
  - 3.1. įgyvendinti techninius sprendimus dėl žyminio mokesčio apskaitos teismuose;
  - 3.2. iki 2021 m. gruodžio 31 d. parengti Teisėjų tarybos nutarimu tvirtinamo Iš teismų veiklos gaunamų žyminio mokesčio pajamų apskaitos teismų finansinėse ataskaitose aprašo projektą;
4. iki 2022 m. liepos 1 d. pateikti siūlymus dėl pajamų, gaunamų iš teismo paskirtų baudų, buhalterinės apskaitos;
5. Pavesti teismų pirmininkams užtikrinti, kad jų teismui žinybingose bylose sumokėtas žyminis mokestis kiekvieną metų ketvirtį būtų įtraukiamas į buhalterinę apskaitą.

PRIDEDAMA:



1. Teisėjų tarybos protokolinio nutarimo projektas, 1 lapas;
2. Žyminio mokesčio įskaitymo ir grąžinimo ataskaita, 1 lapas;
3. Žyminio mokesčio įskaitymo ir grąžinimo ataskaitos aprašymas, 2 lapai;
4. 2020 m. I ir II ketvirčių LITEKO žyminio mokesčio kortelės ir prievolių užduočių bei VMI duomenų suvestinė, 1 lapas;
5. Teismų veiklos rezultatų ataskaitos forma, 2 lapai;
6. Žyminio mokesčio įskaitymo ir grąžinimo apskaitos schemos, 3 lapai.

Direktoriaus pavaduotojas,  
atliekantis direktoriaus funkcijas



Antanas Jatkevičius

Milda Grajauskaitė, tel. (8 5) 210 1999, el. p. [milda.grajauskaite@teismai.lt](mailto:milda.grajauskaite@teismai.lt)  
Justinas Bagdžius, tel. (8 5) 251 4125, el. p. [justinas.bagdzius@teismai.lt](mailto:justinas.bagdzius@teismai.lt)

(originalas nebus siunčiamas)



TEISĖJŲ TARYBA

Protokolinis nutarimas

2021 m. d.

Vilnius

Teisėjų taryba, vadovaudamasi Lietuvos Respublikos teismų įstatymo 120 straipsnio 27 punktu, **n u t a r i a**:

1. Pritarti žyminio mokesčio apskaitos teismuose modeliui.
2. Pavesti Nacionalinei teismų administracijai:
  - 2.1. iki 2021 **gruodžio 31** d. įgyvendinti techninius žyminio mokesčio apskaitos teismuose sprendimus;
  - 2.2. iki 2021 m. **gruodžio 31** d. parengti Teisėjų tarybos nutarimu tvirtinamo Iš teismų veiklos gaunamų žyminio mokesčio pajamų apskaitos teismų finansinėse ataskaitose aprašo projektą;
  - 2.3. kreiptis į Valstybinę mokesčių inspekciją prie Lietuvos Respublikos finansų ministerijos ir Lietuvos Respublikos finansų ministeriją dėl atskiro įmokos kodo išlaidoms, susijusioms su bylos nagrinėjimu, nustatymo;
  - 2.4. spręsti dėl baudų apskaitos galimybių, iki 2022 m. **liepos 1** d. pateikiant Teisėjų tarybai siūlymus dėl šių pajamų buhalterinės apskaitos.
3. Pavesti teismų pirmininkams užtikrinti, kad jų teismui žinybingose bylose sumokėtas žyminis mokestis kiekvieną metų ketvirtį būtų įtraukiamas į buhalterinę apskaitą.

Pirmininkas

Sekretorius



## Alytaus apylinkės teismas

**ĮSKAITYTO IR GRAŽINTINO ŽYMINIO MOKESČIO ATASKAITA**

### Datos filtras

**2020-01-01 - 2020-03-31**

## Subjektų filtras

Pasirinkimas: Visi/VSS subjektai/Ne VSS subjektai

| Eil. Nr. | Bylos numeris | Bylos procesinio dokumento numeris | Žyminio mokesčio įskaitymo į bylą data | Išskaityto žyminio mokesčio į bylą suma, Eur | Gražintino žyminio mokesčio data (mokėjimo užduoties sukūrimo data) | Gražintino žyminio mokesčio suma, Eur |
|----------|---------------|------------------------------------|--|--|---|---------------------------------------|
| 1        | 2             | 3                                  | 4                                      | 5  | 6   | 7                                     |
|          |               |                                    |  |  |   |                                       |
|          |               |                                    |  |  |   |                                       |
|          |               |                                    |  |  |   |                                       |
|          |               |                                    |  |  |   |                                       |
|          |               |                                    |  |  |   |                                       |
|          |               |                                    |  |  |   |                                       |
|          |               |                                    |  |  |   |                                       |
|          |               |                                    |  |  |   |                                       |
|          |               |                                    |  |  |   |                                       |
|          |               |                                    |  |  |   |                                       |
|          |               |                                    |  |  |   |                                       |
|          |               |                                    |  |  |   |                                       |
|          |               |                                    |  |  |   |                                       |
|          |               |                                    |  |  |   |                                       |
|          |               |                                    |  |  |   |                                       |
|          |               |                                    |  |  |   |                                       |
|          |               |                                    |  |  |   |                                       |
|          |               |                                    |  |  |   |                                       |
|          |               |                                    |  |  |   |                                       |
|          |               |                                    |  |  |   |                                       |
| Iš viso: | x             | x                                  | x                                      | 0,00   | x   | 0,00                                  |

Teismo kancleris

(parašas)

(vardas, pavardė)

Duomenis iš sistemos sugeneravęs asmuo:

(Pareigos)

(parašas)

(vardas, pavardė)



## ĮSKAITYTO IR GRĄŽINTINO ŽYMINIO MOKESČIO ATASKAITOS APRAŠYMAS

Įskaityto ir grąžintino žyminio mokesčio ataskaitos (toliau – Ataskaita) Lietuvos teismų informacinėje sistemoje (toliau – LITEKO) nėra, todėl ji turės būti formuojama **pagal LITEKO atliktus žyminio mokesčio informacijos valdymo veiksmus**, t. y. LITEKO duomenų, susijusių su žyminio mokesčio mokėjimo ir žyminio mokesčio grąžinimo užduotimis, pagrindu.

**Ataskaita formuojama kiekviename teisme atskirai su šiomis Ataskaitos reikšmėmis (filtrais):**

**Datos filtras** (Excel celė A5) – Ataskaita formuojama ketvirčiais, t. y. pasibaigus ataskaitiniam ketvirčiui iki kito mėnesio 5 d., išskyrus metinę (IV ketvirčio), kuri teikiama iki kitų metų sausio 15 d., kaupiamuoju būdu (pvz., I ketvirtis 2020-01-01 – 2020-03-31, II ketvirtis 2020-01-01 – 2020-06-30, III ketvirtis 2020-01-01 – 2020-09-30, IV ketvirtis 2020-01-01 – 2020-12-31) t. y. už einamųjų metų I ketvirtį traukiami į buhalterinę apskaitą suformuotoje Ataskaitoje gauti suminiai duomenys, o kitais einamųjų metų ketvirčiais į buhalterinę apskaitą traukiamas tik susidaręs skirtumas nuo praėjusio ketvirčio, todėl buhalterinėje apskaitoje užregistruota žyminio mokesčio įskaityta ir grąžintina sumos turi sutapti su einamųjų metų einamojo ketvirčio ataskaitos sumomis. Datos filtre reikšmės pasirinkimas turi būti iš kalendoriaus, t. y. galimybė pasirinkti bet kurio mėnesio bet kurią dieną.

**Subjektų filtras** (Excel celė A7) – filtras turi būti pasirenkamas iš Visi / VSS subjektai / Ne VSS subjektai, kur „Visi“ – žyminį mokestį sumokėjęs ar turintis sumokėti fizinis ar juridinis asmuo, o „VSS“ – viešojo sektoriaus subjektai. Ataskaita tik „VSS subjektai“ reikalinga, nes Lietuvos Respublikos teismai (toliau – teismai) VSAKIS turės derinti tarpusavyje šias operacijas (*VSAKIS DUK 2.77 klausimas ir jo atsakymas*):

- 1) E17 grupėje „Pajamos/sąnaudos“ – su VSS subjektu, kuris moka žyminį mokestį;
- 2) E18 grupėje „Pervestinos pajamos“ – su ekonominės naudos gavėju (valstybės išdu);
- 3) E19 grupėje „Pinigų srautai“ – pinigų srautai derinami su subjektu, kuris sumoka žyminį mokestį, ir su subjektu, kuriam šis mokestis pervestas.

**Eilės numeris** (lentelės 1 stulpelis) – eilutės eilės numeris.

**Bylos numeris** (lentelės 2 stulpelis) – LITEKO bylos kortelės, kurioje sukurta mokėjimo užduotis, numeris.

**Bylos procesinio dokumento numeris** (lentelės 3 stulpelis) – bylos procesinio dokumento, kuriuo išsprendžiami su žyminio mokesčio mokėjimu susiję klausimai, numeris. Vis dėlto dokumento numeris gali būti nurodomas ne visada, kadangi žyminio mokesčio įskaitymo ar grąžinimo klausimai teisme gali būti išsprendžiami ne tik nutartimi, bet ir teisėjo rezoliucija.

**Žyminio mokesčio įskaitymo į bylą data** (lentelės 4 stulpelis) – faktinė žyminio mokesčio įskaitymo į bylą data, **kuri nebus tapati žyminio mokesčio sumokėjimo į VMI sąskaitą datai**. Žyminis mokestis apskaitoje pripažįstamas tik tada, kai yra suteikiama paslauga, t. y. kai teisme iškeliama byla. Byla iškeliama, kai teismas priima ieškinį (skundą). Tą teismas gali padaryti per 10 dienų nuo ieškinio registravimo teisme dienos, tačiau, jei teismas nustato ieškinio trūkumus ir terminą jiems pašalinti, šis laikotarpis gali būti dar ilgesnis. Siekiant išvengti galimų praktinių piktnaudžiavimo atvejų, kai vienu žyminio mokesčio mokėjimu yra inicijuojamos kelios bylos, siūlytina žyminio mokesčio įskaitymą į bylą atlikti kuo ankstesnėje atitinkamo procesinio dokumento priėmimo svarstymo stadijoje. Įskaitymas į bylą įvyksta tuo metu, kai teismas, kurio žinioje yra byla,



naudodamasis LITEKO funkcionalumais (sukurdamas ir įskaitydamas mokėjimo užduotį) konstatuoja mokesčio mokėjimo faktą. Teismui priėmus procesinį dokumentą, žyminio mokesčio įskaitymo įrašas LITEKO nekeičiamas. Jei ieškinys/skundas paliekamas nenagrinėjamas ar byla nutraukiama – žyminio mokesčio įskaitymo į bylą įrašas panaikinamas, tokiu būdu suteikiant galimybę asmeniui panaudoti/teismui įskaityti šį žyminį mokestį kitoje byloje, o gavus prašymą dėl žyminio mokesčio grąžinimo, žyminio mokesčio įskaitymo užduotis nėra naikinama, ir, išsprendus žyminio mokesčio grąžinimo klausimą, kuriama žyminio mokesčio grąžinimo užduotis.

**Įskaityto į bylą žyminio mokesčio suma, Eur** (lentelės 5 stulpelis) – įskaityto žyminio mokesčio į bylą suma eurai. Šią bendrą Ataskaitos sumą „Iš viso“ teismo finansininkas į buhalterinę apskaitą įtraukia tokiais buhalteriniais įrašais:

- 1) Registruojamos apskaičiuotos pajamos:  
D 2265001 Gautinas žyminis mokestis  
K 7415001 Apskaičiuotas žyminis mokestis
- 2) Registruojamos pervestinos į valstybės biudžetą pajamos:  
D 7425001 Pervestinas žyminis mokestis (-)  
K 6817005 Pervestinas žyminis mokestis
- 3) Registruojamas gautinos ir mokėtinos sumos sudengimas:  
D 6817005 Pervestinas žyminis mokestis  
K 2265001 Gautinas žyminis mokestis

**Gražintino žyminio mokesčio data (mokėjimo užduoties sukūrimo data)** (lentelės 6 stulpelis) – gražintino žyminio mokesčio užduoties sukūrimo LITEKO data. Žyminio mokesčio grąžinimo užduotis LITEKO yra kuriama tik įsiteisėjus teismo procesiniam sprendimui, kuriuo nuspręsta grąžinti žyminį mokestį, kadangi teismo procesinis sprendimas yra vykdomas tik jam įsiteisėjus arba tada, kai yra neskundžiamas, todėl ši data **nebus tapati faktinio žyminio mokesčio grąžinimo iš VMI sąskaitos datai**.

**Pastaba:** LITEKO nėra gaunami duomenys apie faktiškai VMI atliktą žyminio mokesčio grąžinimą.

**Gražintino žyminio mokesčio suma, Eur** (lentelės 7 stulpelis) – gražintino žyminio mokesčio suma eurai. Šią bendrą Ataskaitos sumą „Iš viso“ teismo finansininkas į buhalterinę apskaitą įtraukia tokiais buhalteriniais įrašais (mažinamos teismo pajamos ir pervestinos pajamos į valstybės biudžetą):

- D 7415001 Apskaičiuotas žyminis mokestis
- K 7425001 Pervestinas žyminis mokestis (-)

**Ataskaitos pasirašymas** – Ataskaitą elektroniniu parašu ar fiziniu parašu pasirašo teismo kancleris ir duomenis iš sistemos sugeneravęs asmuo.

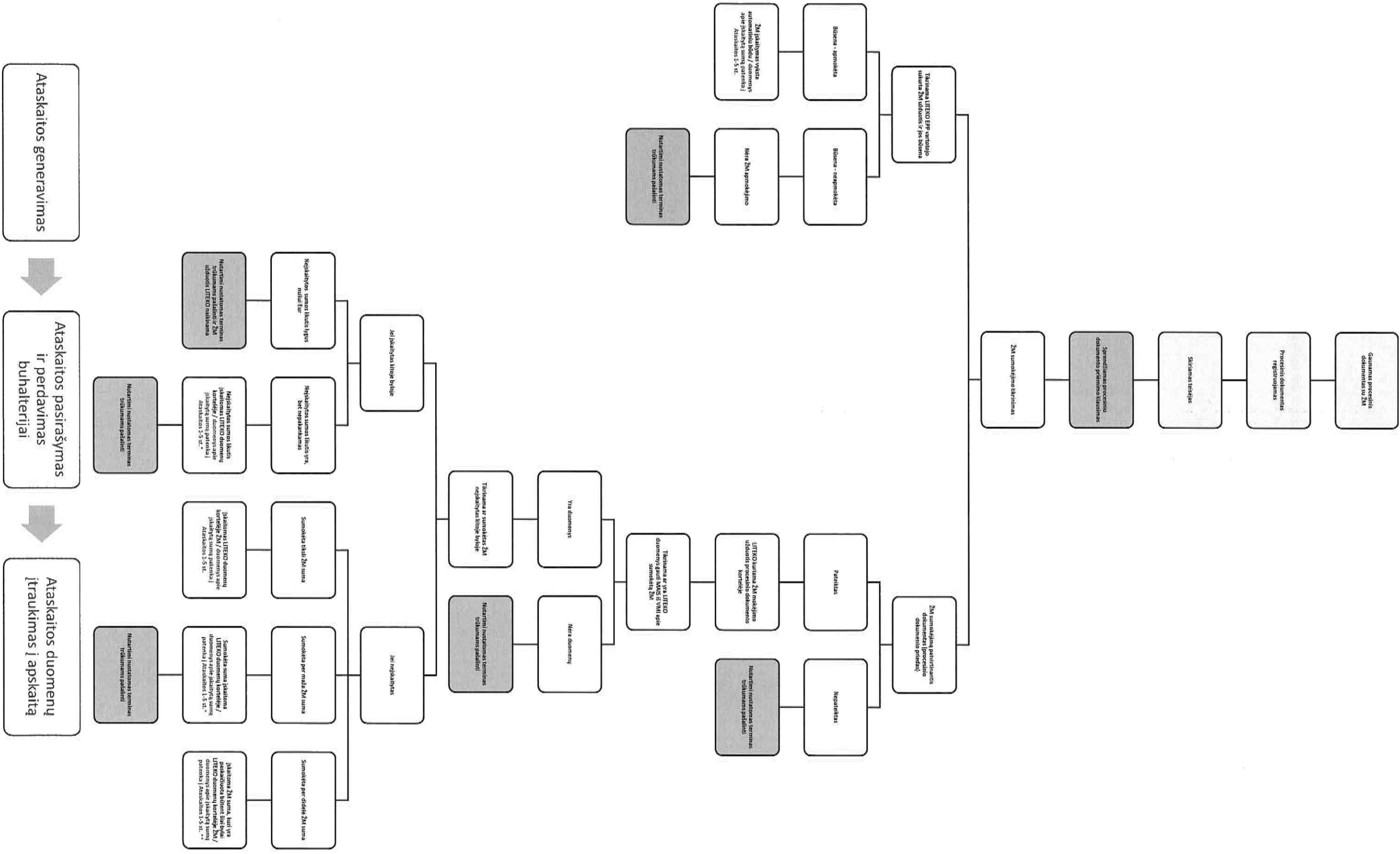


## ŽYMINIO MOKESČIO, KITŲ BYLINĖJIMOSI IŠLAIDŲ LITEKO IR VMI DUOMENŲ SUVESTINĖ

| Turinio pavadinimas   | 2020-01-01 - 2020-03-31                    |                                     |                                       |   | 2020-04-01 - 2020-06-30                    |                                     |                                       |   |
|---|--|-------------------------------------|---------------------------------------|---|--|-------------------------------------|---------------------------------------|---|
|   | Sukurtų mokėjimo užduočių byloje suma, Eur | Įskaityto į bylą mokesčio suma, Eur | Gražintino žyminio mokesčio suma, Eur | Faktiškai gražinto žyminio mokesčio suma, Eur | Sukurtų mokėjimo užduočių byloje suma, Eur | Įskaityto į bylą mokesčio suma, Eur | Gražintino žyminio mokesčio suma, Eur | Faktiškai gražinto žyminio mokesčio suma, Eur |
| <i>I</i>  | <i>2</i>                                   | <i>3</i>                            | <i>4</i>                              | <i>5</i>                                      | <i>6</i>                                   | <i>7</i>                            | <i>8</i>                              | <i>9</i>                                      |
| LITEKO sugeneruoti duomenys iš žyminio mokesčio kortelės (įmokos kodas 5660)  | 2 243 433,61                               | 1 999 402,10                        | 405 900,67                            | LITEKO duomenys nekaupiami                    | 1 919 090,82                               | 1 664 419,80                        | 407 970,80                            | LITEKO duomenys nekaupiami                    |
| LITEKO sugeneruoti bylinėjimosi ir kt. išlaidos, susijusios su bylos nagrinėjimu, duomenys iš prievolių užduoties (įmokos kodas 5660) | 130 613,38                                 | 8 775,65                            | X                                     | X   | 162 813,94                                 | 16 342,79                           | X                                     | X   |
| Iš viso   | 2 374 046,99                               | 2 008 177,75                        | 405 900,67                            | 0,00  | 2 081 904,76                               | 1 680 762,59                        | 407 970,80                            | 0,00  |
| 2021-02-24 VMI raštas Nr.4R-283-(1.13) (įmokos kodas 5660)  | X  | 2 229 750,47                        | X                                     | 330 498,76                                    | X  | 2 097 632,23                        | X                                     | 251 093,01                                    |
| Skirtumas LITEKO IR VMI DUOMENŲ   | X  | 221 572,72                          | X                                     | X   | X  | 416 869,64                          | X                                     | X   |
|   |  |                                     |                                       |   |  |                                     |                                       |   |
|   |  |                                     |                                       |   |  |                                     |                                       |   |
|   |  |                                     |                                       |   |  |                                     |                                       |   |

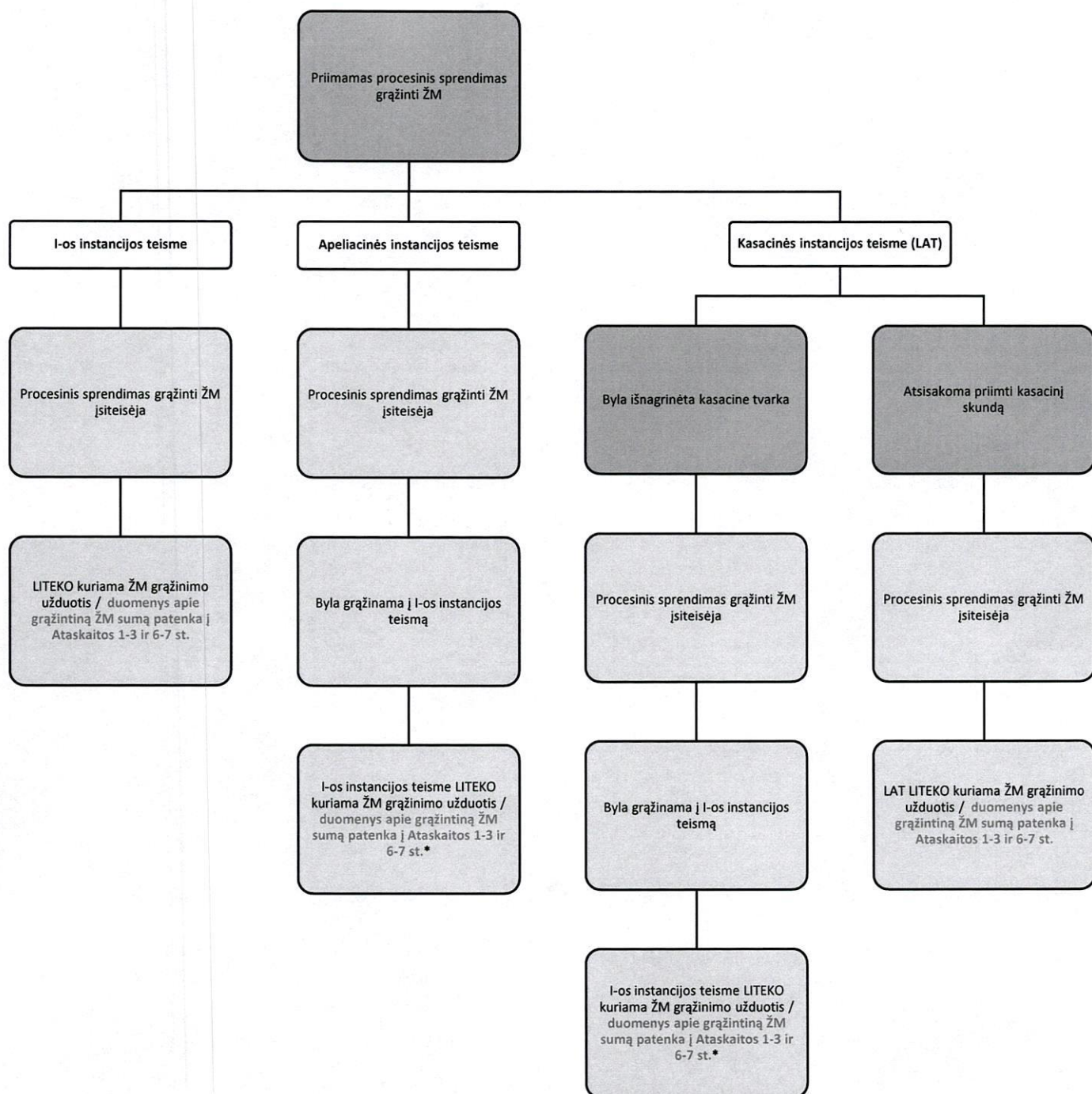


BAZINIS PROCESAS (BP1) – ŽYMINIO MOKESČIO ĮSKAITYMAS Į BYLĄ





## BAZINIS PROCESAS (BP2) – ŽYMINIO MOKESČIO GRĄŽINIMAS



### Trumpiniai:

1. Ataskaita – įskaitymo ir grąžintino žyminio mokesčio ataskaita;
2. LAT – Lietuvos Aukščiausiasis Teismas;
3. LITEKO – Lietuvos teismų informacinė sistema;
4. ŽM – žyminis mokeskis.

### Žymėjimai:

\* Buhalterinėje apskaitoje registruoja grąžintą ŽM ne tas subjektas, kuris priėmė sprendimą ir jau po sprendimo įsiteisėjimo (derinti su FM)

### Spalvų reikšmės:

1. Melsvas schemos bloko fonas – teismo raštinės darbuotojų atliekami veiksmai;
2. Žalsvas schemos bloko fonas – teisėjo atliekami veiksmai.